

Inskrifter:

A. **hælhæ : a mik**
5

»Helga äger mig.»

B. **hælga**
5

»Helga»

Till läsningen: A. Före 1 **h** finns ej sk eller annan ristning. Nedre delen av huvudstavarna i 1 **h** och 2 **æ** har gått förlorad i en större ytskada. R. 2 och 5 ha samma form med dubbelsidig bst, **æ**. Av den övre punkten i sk efter 5 **æ** återstår bara ett litet spår i vänstra kanten av en mindre skada. 6 **a** har ensidig bst. Mellan 6 **a** och 7 **m** finns intet sk. Vänstra bst till 7 **m** är högt ansatt, den högra däremot lågt liksom bst till 9 **k**. Intet sk efter 9 **k**. — B. Denna inskrift har på alla sätt ett mera vårdat utseende. Alla runorna äro oskadade. Inskriften omges icke av sk. 2 **æ** har dubbelsidig bst. 4 **g** är stungen. 5 **a** har ensidig bst.

Inskriften utgöres på den ena sidan av en ägarformel av vanlig typ, som också återfinnes på Vg 240 (från samma fyndplats) samt Vg 213. På den andra sidan står ägarens namn upprepat. *Hælga* förekommer i ett tiotal runinskrifter. I två av dessa belägg (U 793, 1036) använder ristaren för det frikativa g-ljudet runan **h**. Lagerföljden på fyndplatsen gör en tidsbestämning till 1200-talet trolig.

En vävskyttel funnen på 2,30 m djup vid samma undersökning (SHM inv.nr 27.600: C 120) har en mängd repor, som oriktigt misstänkts för att vara runor.

240. S:t Peders sn, Lödöse, Passagården 1:33. Nu i Statens historiska museum

Pl. 183

Litteratur: R. Ekre, *Fyndförteckning* $\frac{8}{1}$ 1964 (VHAA ad 85/64); E. Svärdström, *Erik tunnbindares tolk*, *Ett runristat måttverktyg från Lödöse* (i: *Fornvännen* 1964, s. 115f.), *Medeltida måttolkar*, *Ett nytt belägg* (ibid. 1965) s. 80f.; N. Sahlgren, *Äldre svenska spannmålsmått* (Nordiska museets Handlingar 69 [1968]), s. 69f.

I samband med arkeologisk undersökning 1963 på Passagården 1: 33 i Lödöse påträffades en måttsticka av trä med runinskrifter. Fyndet gjordes på ett djup av 1,60 m strax under ett brandlager, i resterna av en knuttimrad byggnad. Föremålet förvaras nu i Statens historiska museum, inv.nr 27.600: C 133.

Materialet är benved (*Evonymus europæa*). Stickans längd är 23,6 cm, bredd 2,8 cm; tvärgenomskärningen är kvadratisk. Mittpartiet, 6 cm långt, utgöres av ett åttafasat handtag eller grepp med en prismatiskt skuren knapp i centrum. Stickans båda ändar, 10 cm respektive 7,6 cm långa, ha vardera fyra försänkta måtttytor, sammanlagt åtta stycken av olika längd, från 16 mm till 88 mm. Fig. 355. Med varierande tolerans av upp till 1,5 mm, vilket måste anses rimligt med hänsyn till trä materialet, erhålles följande matematiska måttserie, som synes utgå från tum, ehuru en förhållandevis kort sådan (22 mm): $\frac{3}{4}$, 1, $1\frac{1}{2}$, $1\frac{3}{4}$, 2, 3, $3\frac{1}{2}$, 4. Se härom E. Svärdström, *Erik tunnbindares tolk* (1964) samt N. Sahlgren, *Äldre svenska spannmålsmått* [1968], s. 69f. Sahlgren har räknat fram värdet för en hanseatisk tum till 23 mm och framhåller föremålets stora betydelse för diskussionen om hanseatisk påverkan på västgötsk måttsutveckling.

Runinskrifterna äro tre, på fig. 355 betecknade med A, B, C. De ha ristats på orörda, d. v. s. icke för-

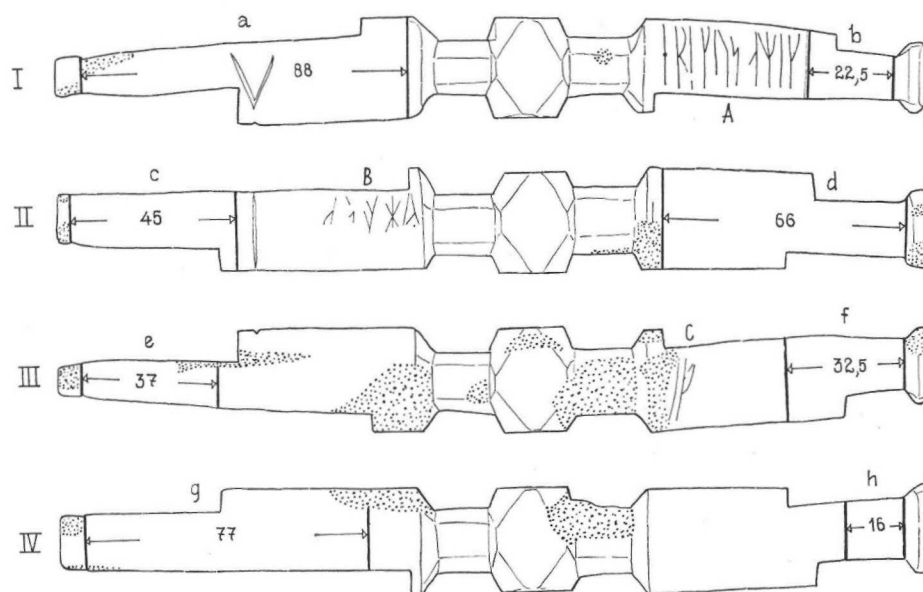


Fig. 355. Vg 240. S:t Peders sn, Lödöse, Passagården 1:33. Arabiska siffror ange måtтыornas längd i mm. Efter teckning av förf. 1/2.

sänkta ytor. Alla tre äro grunt ristade. Inskriften A är tydlig och till alla delar läsbar. Runorna äro intill 1,5 cm höga. B är så grund, att den är mycket svår att urskilja för blotta ögat och endast har kunnat redas i stark förstoring under gynnsamma belysningsförhållanden. C, som nu består av två mycket grunda runor, befinner sig intill en ytskada i träet, som kan innebära förlusten av en eller ett par runor. På fig. 355 finns den runristning redovisad, som framträdde vid min granskning av inskrifterna före konserveringen.

A. **erikus a mik**
5 10

»Ericus äger mig.»

B. **gihorþ**
5

»Gjord»

C.

Till läsningen: A. Alla runorna äro säkra. Inga sk förekomma. 1 e är stungen på mitten med en mycket liten punkt. Toppen av 2 r är bortnött samt nedersta delen av bst. 3 i och 4 k äro icke stungna. Mellanleden i 6 s är kort och förhållandevis högt placerad. Ordskillnad före 7 a markeras med tydligt mellanrum. 7 a har ensidig bst. Efter denna runa finns intet mellanrum. 10 k är icke stungen. — B. Ristningen är ytterst svag och efter föremålets konservering mycket svår att urskilja. Motiveringen av läsningen grundar sig alltså enbart på iakttagelser vid granskningen före konserveringen. Inga sk förekomma. Runornas toppar äro bortnötta. R. 1 är en k-runor; en liten punkt kan urskiljas, där en stingning normalt skulle ha sin plats; runan är därför troligen g. R. 2 är en hst utan bst, i. Bistavarna till 3 h äro förhållandevis långa. 4 o har nedåt höger riktade, ensidiga bistavar. En 3 mm lång skåra i träytans underkant mellan h och o har ingen fortsättning uppåt i runornas plan och är sannolikt oavsiktligt tillkommen. Av r. 5 finnas endast obetydliga spår,

vilka dock äro väl förenliga med en identifiering av runan som **r**. Av r. 6 återstår gott och väl nedre hälften, rimligen **p**. Efter denna runa finnas inga spår av ristning. — C. Ingen av de två runorna är entydig. Av r. 1 urskiljes numera bara en lodrät stav, **i**(?), **u**-bst(?). R. 2 kan vara en **k**-runa, eventuellt stungen med en streckformig punkt (**g**), eller möjligen, ehuru knappast troligt, **f**, där övre bst har skadats på mitten och de båda bistavarnas övre ändar sammanfalla. Före r. 1 är en 5 mm bred skada; utrymmet medger en, högst två runor. Efter r. 2 tyckas inga runor ha varit ristade. — En halvcentimeterlång skåra invid skadan framför måttytan 66 mm kan möjligen vara ristad. I övrigt finns ingen ristning bevarad, som kan vara rester av inskription. Däremot finns på måttytan 88 mm ett kraftigt v-formigt märke inskuret och invid måttytan 45 mm ett enkelt streck av samma slag, båda av okänd innebörd.

Inskriften A är en ägarformel av tämligen vanlig typ, som förekommer även i Vg 213 och 239 samt med objektet ställt före predikatet i Vg 70 och 71.

Det äldsta kända belägget i Sverige på den latinska formen av namnet Erik är SD 1 s. 699 (1250–51) *Ericvm* (ack.), ett av Birger Jarls sändebud till Lübeck, samt SD 1 s. 583 (1281) *Erico de Thorpe* (abl.), vittne i gåvobrev till Riseberga kloster. Båda dessa belägg äro emellertid hämtade ur latinsk text. Det hittills äldsta belägget i svensk text är SD 6 s. 463 (1353) *Ericus*, faste i Tveta härad, Småland. Lödösetstickans namnform **erikus** är således anmärkningsvärd, eftersom runbelägget otvivelaktigt är äldre.

Inskriften B är mindre omsorgsfullt gjord och en märkning av helt annat slag, avsedd som praktisk anvisning eller som stöd för minnet. Den uttrycker uppenbarligen fsv. *giorð* f., fisl. *gjörð* 'gjord, tunnband'. Den överflödiga **h**-runan har sin orsak i ristarens trevande ljudanalys.

Inskriften C kan på grund av skadorna icke ges någon säker tolkning. De båda runorna kunna möjligen ha varit **ug** och i så fall måhända rester av ett **lug**, d. v. s. fsv. *lagg* f., fisl. *logg*, da. *lug* 'skåra i tunnstav, krös, vari botten till ett laggkärl infogas'. Omljudsformen är i och för sig icke överraskande på västsvenskt område, se Gun Widmark, *Det nordiska U-omljudet* (1959), s. 266 f. Men förslaget är närmast att betrakta som en gissning.

Föremålet är alltså ett måttverktyg, en *tolk* i den gamla bemärkelsen av ett icke ställbart måttverktyg för kontroll av arbetsstyckets mått.¹ Måttet 45 mm avser synbarligen bredden på ett tunnband. Vi ha visserligen ingen uppgift på vad de andra måtten avser, men de förhållandevis små dimensionerna ger anledning förmoda, att det kanske rör sig om bredden av stäver (eventuellt även band) i laggkärl av olika storlek. Att måttytan 45 mm har försetts med text kan bero på svårighet för hantverkaren att skilja det från det endast 8 mm kortare måttet 37 mm. Det är ju heller inte uteslutet att tolken kan ha haft ett vidare användningsområde.

Stilhistoriskt hör Lödösetolken snarast hemma i äldre medeltid. Runologiska skäl jämte namnformen göra att inskrifterna falla naturligtast in i 1300-talets förra hälft, dock med någon marginal bakåt i tiden. Den bebyggelsearkeologiska uppfattningen om lagerföljdens kronologi på fyndplatsen pekar numera mot en något högre ålder, än vad jag i förstone nödgades antaga. Enligt vad grävningsledaren Rune Ekre nyligen har kommit fram till, är det kraftiga brandlagret strax ovanför fyndnivån troligen resultatet av 1367 års storbrand. Samtliga faktorer göra därmed en datering av tolken till början av 1300-talet rimlig.

Efter Lödösetolkens första publicering (1964) fann man i Den antikvariske Samling i Ribe en motsvarande måttolk, något mindre till storleken och utan inskription samt till användningsområdet obestämbar (E. Svärdström, *Medeltida måttolkar, Ett nytt belägg*, i: *Fornvännen* 1965, s. 80f.). Stilhistoriskt hör Ribetolken hemma i senare delen av medeltiden. Sentida exponenter för samma verktygstyp är de s. k. polhemsstickorna från 1700- och 1800-talen av trä, järn eller gulmetall. På dessa finns måttytornas längd i tum angiven med siffror, men användningsområdet för dessa sena tolkar är oklart.

¹ S. O. Jansson, *Måttordbok* (1950), s. 89.

241. S:t Peders sn, Lödöse, Passagården 1:33. Nu i Statens historiska museum

Pl. 181

Litteratur: R. Ekre, *Fyndanmälan* 24/8 1964 (VHAA 5218/64).

En liten trästicka med inskurna runor påträffades 1964 i jord, som 1963 hade schaktats upp i samband med anläggning av en garageväg på Passagården 1: 33. Det ursprungliga fynddjupet var sannolikt »närmare 180 cm». Föremålet förvaras i Statens historiska museum, inv.nr 27.600: B 107.

Stickan är rektangulär med avskurna hörn. Längd 4,5 cm, bredd 1 cm, tjocklek 0,2 cm. Alla ytor äro slättäljda. Runinskriften upptager hela den ena sidan. Runornas höjd är densamma som stickans bredd.

Inskrift:

pnmuninpphh
 5 10

Till läsningen: Runorna äro tunt skurna men tydliga. I de fall, där två bistavar träffa eller korsa en hst, sker det dock utan precision (1 **p**, 3 **m**, 9 **p**, 10 **h**, 11 **h**). R. 1 och 9 äro sannolikt **p**-runor av den förenklade medeltida form som liknar den latinska versalen K och är säkert belagd tidigast i slutet av 1100-talet (NIyR 526; runan diskuteras i *NIyR* V, 1960, s. 226). Alla **n**-runorna (2, 5, 7) ha dubbelsidiga bistavar. 2 **n** har ovanligt lång bst; den skär hst i 3 **m**. R. 4 består av en hst och till höger om denna en från huvudstavens mitt snett nedåt höger gående bst, **u**(?). R. 6 är en hst utan bistavar (**i**); till höger om mitten en obetydlig skada. De båda **h**-runorna (10, 11) ha förhållandevis långa bistavar, särskilt 11 **h**.

Inskriften ger ingen mening. Några enkla system för lönnskrift ha prövats, men förgäves. Förmodligen har ristaren skurit inskriften i magiskt syfte. Om sådana »utydesformler» se *Danmarks Runeindskrifter* (1942), sp. 1049f. Den anspråkslösa träflisan synes väl ägnad att smusslas in osynlig till skydd eller skada för någon.

I en brandskadad, rund träskiva med ett hål i mitten, funnen på Passagården 1:33 år 1963 på ett djup av 170 cm (SHM inv.nr 27.600: C 105; diameter 13,5 cm, tjocklek 1,8 cm) finnas vinkelrätt mot träets ådring en mängd grunda, fina skårar, av vilka en eller ett par likna runor. De äro med säkerhet endast repor.

S:t Peders sn, Lödöse, Passagården 1:33. Nu i Lödöse museum

Vid den arkeologiska undersökning, som hösten 1963 utfördes på Passagården 1:33, påträffades i orört lager på 2,50 m djup ett notflöte av furu (längd 30 cm, bredd 10 cm, tjocklek 4,5 cm) med ett inskuret ägarmärke i form av

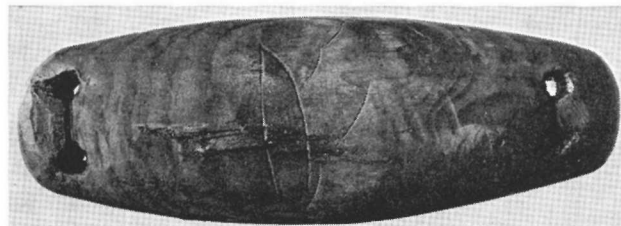


Fig. 356. S:t Peders sn, Lödöse, Passagården 1:33.
 Flöte SHM inv.nr 27.600: C 53.
 Foto N. Lagergren 1964.