

I likhet med Nä 9 saknar Nä 12 all ornamental utsmyckning. Ristningen består endast av ett enkelt bågböjt runband. De båda runstenarna likna emellertid varandra icke endast till det yttre; även vissa inre likheter kan iakttagas. Sålunda har runorna samma former, och skiljetecknen består i båda fallen av två punkter (:); prepositionen *æftir* ristats **efta**. I detta sammanhang kan också ett par egendomliga stavningar anföras: Nä 9: **ripi ræisþi**, Nä 12: **rietr retta**. Om **rietr** se *Inledning*, s. xv, noten.

Det är ej uteslutet, att de båda stenarna, som befinner sig drygt två mil fågelvägen från varandra, har ristats av samme man, även om detta på grund av ristningarnas mycket enkla typ och inskrifternas korthet är svårt att fastställa. Att ristaren icke har varit någon särskilt framstående runmästare är uppenbart.

13. Stora Mellösa kyrka.

Pl. 6.

Litteratur: Katrineholmskuriren den $1/_{10}$ och $28/_{10}$ 1937; Nerikes-Tidningen den $7/_{10}$ 1937; Å. Berger, Stora Mellösa kyrkas historia (1938), s. 5 f.; B. Waldén, Skrivelse till Riksantikvarien den $7/_{1}$ 1939 (ATA), Stora Mellösa (1952), s. 49 f.; B. Mellström, Stora Mellösa kyrka (i: Till hembygden 1940), s. 122; S. B. F. Jansson, Runinskrifterna i Närke (i: Från bergslag och bondebygd 1952), s. 45 f.; H. Wideen, Västsvenska vikingatidsstudier (1955), s. 187, not 36; Närke (Allhem, 1960), s. 26; S. Lindqvist, Forntidens Kumla och omvärlden (i: Kumlabygden 2, 1963), s. 217.

Äldre avbildningar: L. E. Bergström, foto 1937 (ATA); B. Waldén, foto 1937 (ATA); N. Jägerfors, foto (i: Waldén a. a. 1952), s. 56b; E. Liljeroth, foto i Närke (Allhem, 1960), s. 26.

Två stycken av en runristad kalkstenshäll förvaras i Stora Mellösa kyrka. Det större stycket är sedan år 1952 inmurat i vapenhusets östra vägg, omedelbart till vänster om ingången till långhuset.¹ Det mindre stycket förvaras nu (1973) i en materialbod inne i vapenhuset.

Nä 13 upptäcktes hösten 1937 i samband med den då pågående genomgripande restaureringen av kyrkan. Hällen låg som underlag till en pelarbas, vilken kom i dagen vid grävningar under kyrkgolvet för framdragnings- och värmeledning. Den flata, runristade hällen, som låg med ristningsytan uppåt, hade tydligen lagts som grundsten under pelaren, då den gamla, romanska kyrkan valvslogs på 1400-talet. Se fig. 39. Valven och pelarna bröts ner, då kyrkan ombyggdes på 1830-talet. Se Nä 12, ovan s. 40.

Grå kalksten. Det större stycket av hällen mäter $114 \times 100 \times 13$ cm, det mindre 25×18 cm. På grund av att detta mindre stycke har skivat sig är det endast 3 cm tjockt.

Ristningen är på ovittrade delar av ristningsytan djup och tydlig. Linjerna är vackert formade; utan tvivel har ristaren varit en övad och framstående runmästare. I linjernas botten syns tydliga små groppar efter mejselslagen; se fig. 40.

Inskrift:

sbialbupi : l... auk : ...
5 10

Spjallbuði let ... ok ...

»Spjallbode lät ... och ...»

Till läsningen: Inskriften börjar utan skiljetecken. **3 i** är ej stunget. **4 a** har dubbelsidig bistav. I **6 b** är övre bistaven skadad upptill. Skiljetecknet efter **9 i** består av två punkter (:); samma form har skiljetecknet

begränsning nedtill. Men måhända hänför sig teckningen till en annan runsten, L 1032 ?» Om denna förmodade »runsten» se nedan s. 47. — Kyrkoherde Hallmans mästarpöv som förfalskare torde eljest vara *Then Högborna Nunnan Elisij Eriks Dotter af Risberga Klöster* (1732). I *Nerikes gamla minnen* (s. 103 f.) skriver Hofberg, som avtrycker skaldestycket: »I litteraturhistoriskt hänseende har denna visa en stor märkvärdighet, därför att hon är från Sveriges medeltid det äldsta skaldeverk, hvars författare man känner till namnet.» Det skulle gå lång tid, innan denna enkla förfalskning kunde avslöjas.

¹ Inmurningen utfördes utan riksantikvarieämbetets tillstånd. Stenen har placerats uppochned.

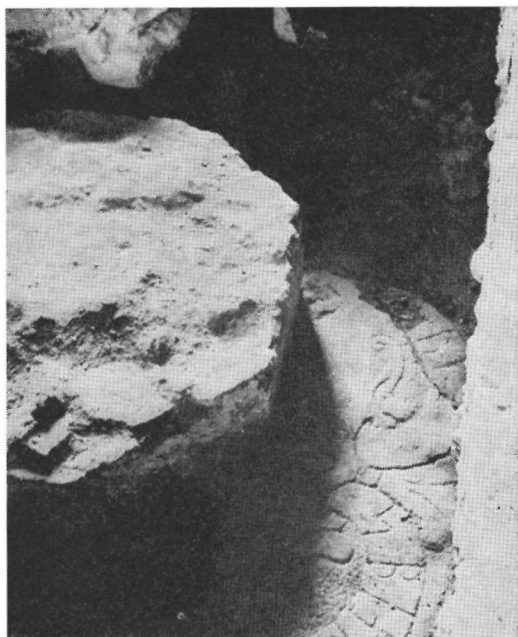


Fig. 39. Nä 13. Stora Mellösa sn, kyrkan. Foto B. Waldén 1937.



Fig. 40. Detalj av Nä 13, visande huggningstekniken. Foto N. Lagergren.

efter 13 **k**. Efter 10 **l** är ristningsytan bortslagen; av den följande runan finns inga spår. Den kan dock knappast ha varit **a**, ty i så fall borde, om man räknar med normalavstånd mellan runorna, den vänstra bistaven ha kunnat spåras. Det förefaller alltså som om det ord, som börjar med 10 **l**, har varit **lit**, ej t. ex. **lakpi**. Runföljden 11–13 **auk** står på det mindre stycket. 11 **a**, som står alldeles i fragmentets kant har förlorat huvudstavens topp och nedre del i brottkanten; genom brottet har också bistavens vänstra del gått förlorad. 12 **u** är helt bevarat. Bistaven utgår 1,5 cm nedanför huvudstavens topp. Runan har alltså samma form som 7 **u**. Mellan 12 **u** och 13 **k** finns upptill i slingan en grund, snett ned åt vänster gående linje. Tydligt har ristaren börjat runan 13 **k** på normalavståndet mellan runorna utan att tänka på att runslingan här svänger. Om han skulle ha fortsatt huggningen skulle staven ha träffat bistaven i 12 **u**. 13 **k** är ej stunget.

Hällen utgör av allt att döma en del av en gravkista. Detta tyder på att det har funnits en kristen begravningsplats vid Stora Mellösa redan omkring år 1100.

Om det intressanta mansnamnet *Spiallbudi*, belagt i ett tiotal svenska runinskrifter, se S. B. F. Jansson, *Västmanlands runinskrifter* (1964), s. 19 f. och E. Wessén i *Filologiskt Arkiv* 10 (1966), s. 20.

Waldén framhåller, att hällen troligen »ingått i en gravkista av det s. k. Eskilstunamonumentets typ» (a. a. 1952, s. 49) och tillägger: »Vissa av dessa gravvårdar har varit resta ovan jord ute på en kyrkogård, andra åter anses ursprungligen ha varit placerade inne i själva kyrkorummets. Här ifrågavarande hällfragment är föga anfrätt av väder och vind. Det kan bero på, att det stått utomhus blott en jämförelsevis kort tidsrymd, men det kan också tänkas vittna om, att vården en gång stått inne i den kyrka, som varit socknens äldsta.» Det förefaller Waldén »rimligt att antaga, att den kristne storbonde, som mer än andra bidragit till den första kyrkans uppförande, tillförsäkrat sig gravplats inom eller invid denna kyrkas murar (eller väggar). Måhända ... var *Spiallbudi*, 'budbäraren', den mellösabonde som någon gång under det slutande 1000-talet på sin gård upplät mark för uppförandet av en sockenkyrka, som i så fall bör ha stått färdig senast någon gång omkr. 1100.»

Också enligt Lindqvist är hällen »tydlig del av en 'eskilstunakista'.»

Stora Mellösa kyrka.

I *Ransakningarna* 1667 (tryckt i *Ransakningar efter antikviteter* 2, 1969, s. 163) finner man följande uppgift om en eljest okänd runsten i Stora Mellösa kyrkogårdsmur: »Strax västanföre i kyrkiebalksmuren ligger en stoor steen, på hwilken ähre och huggne runske bookstäfwer, af hwilka somblinge ähre behåldne och somblinge uthreefne.» (Ulf Christoffersson antecknar därför i marginalen: »I R[unsten].»)

På denna uppgift, lämnad av kyrkoherden i Mellösa, Nicolaus Zenius, den $12/6$ 1667, grundar sig uppenbarligen följande anteckning i Peringskiölds *Monumenta* I om en runsten i »Mälösa Sn. ... Västan före, kyrkebalken». J. G. Liljegren upptager sedan i *Runurkunder* (1833) den i *Monumenta* nämnda runstenen som nummer 1032: »Mällösa socken ... V. kyrkobalken.»

Runstenen i Stora Mellösas kyrkogårdsmur söktes därefter förgäves vid flera tillfällen. I sin dissertation *Om Stora Mellösa och Norrbyås socknar i Nerike* (1851) nämner P. D. Lagerholm (s. 14), att han »ej kunnat återfinna» denna runsten, och också Herman Hofberg sökte den utan framgång. I *Nerikes gamla minnen* (1868) skriver han t. ex.: »Oaktadt noggranna efterspaningar står han ej att upptäcka och har sannolikt gått förlorad, när kyrkan för några år sedan ombyggdes» (s. 87). Också Bertil Waldén nämner runstenen, som enligt honom »har försvunnit sedan 1600-talet» (se *Stora Mellösa*, 1952, s. 24).

Vår kännedom om denna sten bygger enbart på Zenius' uppgifter i *Ransakningarna*. Inskriften var tydligen redan på 1600-talet mycket svårt skadad, och det bör framhållas, att det är långt ifrån säkert, att uppgiften i *Ransakningarna* är korrekt. Den stora stenen »i kyrkiebalksmuren» har troligen icke varit en runsten utan en svårt vittrad, medeltida gravsten. Jfr s. 12, 33 och s. 93 (Götlunda kyrka).

14. Bärsta, Rönneberga, Stora Mellösa sn.

Pl. 6.

Litteratur: S. B. F. Jansson, Fyndrapport den $21/3$ 1961 (ATA), Rönnebergastenen (i: Från bergslag och bondebygd 1962), s. 23 f.; B. Waldén, Kulturminnesvårdskrönika 1961 (i: Från bergslag och bondebygd 1962), s. 86 f.; S. Lindqvist, Forntidens Kumla och omvärlden (i: Kumlabygden 2, 1963), s. 216.

Runstenen, som påträffades i februari 1961, står rest på en grässlätt 20 m NNÖ om huvudingången till Rönneberga mangårdsbyggnad (Bärsta 9¹), 6 m V om den västligaste gravhögen i Rönneberga gravfält.¹ Ristningsytan vetter åt den gamla landsvägen, som ligger 9 m V om runstenen.

Nä 14 upptäcktes av lantarbetaren Valdemar Melin under grävning i den grusås på vilken Rönneberga ligger. Stenen låg med ristningsytan nedåt i åsens östra kant, 150 m NNÖ om mangårdsbyggnaden. Genom Riksantikvarieämbetets försorg flyttades stenen och restes på sin nuvarande plats i mars 1961. Arbetet med resningen var förenat med vissa svårigheter på grund av att stenen är avslagen strax nedanför ristningen och sålunda saknar rotända.

Gråröd gnejsgranit med kvartsinslag. Stenens höjd är 127 cm. (Höjden efter resningen på ny rotända är 145 cm.) Bredden är nedtill 70 cm, största tjockleken 30 cm. Runornas storlek är 9–12 cm. Ristningsytan är ojämn och ristningen delvis skadad genom flagring. Ristningslinjerna är djupa, jämförelsevis breda; runorna i stort sett mycket tydliga.

Inskrift:

: uibug : risti : sitin : efitr : - uin : sun : sin : auk : | : rikui :

5 10 15 20 25 30 35

Viborg ræisti stæin æftir Svæin, sun sinn ok Rikvi.

»Viborg reste stenen efter Sven, sin son och Rikvi.»

¹ Om detta gravfält och om »Rönneberga» lämnas följande upplysningar i en ransakning, insänd av kyrkoherden N. A. Zenius och daterad »Medelösa prästegårdh den 12. Junij Anno 1667»: »Lijthet Söder om Bärsta uthi Medelösa Sockn ähr en backa, som kallass ronberget, på hwilken ähre sexton trinna Joolhögar större och smärre, uthi och kringhom otta ähre steenar: men otta ähre uthan steenar; J sombliga ähr en groep mit i kulln kringhom en rundeel som ähr nästan mit i backen ähre siu steenar upreesta när in widh Joolhögen af hwilka fyra ståå uprätte och tree ähre kulfalne. Och en iättgraf ähr in widh backan på then Norrsjidan.»